

# Первая помощь спасает жизни



Международно признанный символ первой помощи

# Актуальность

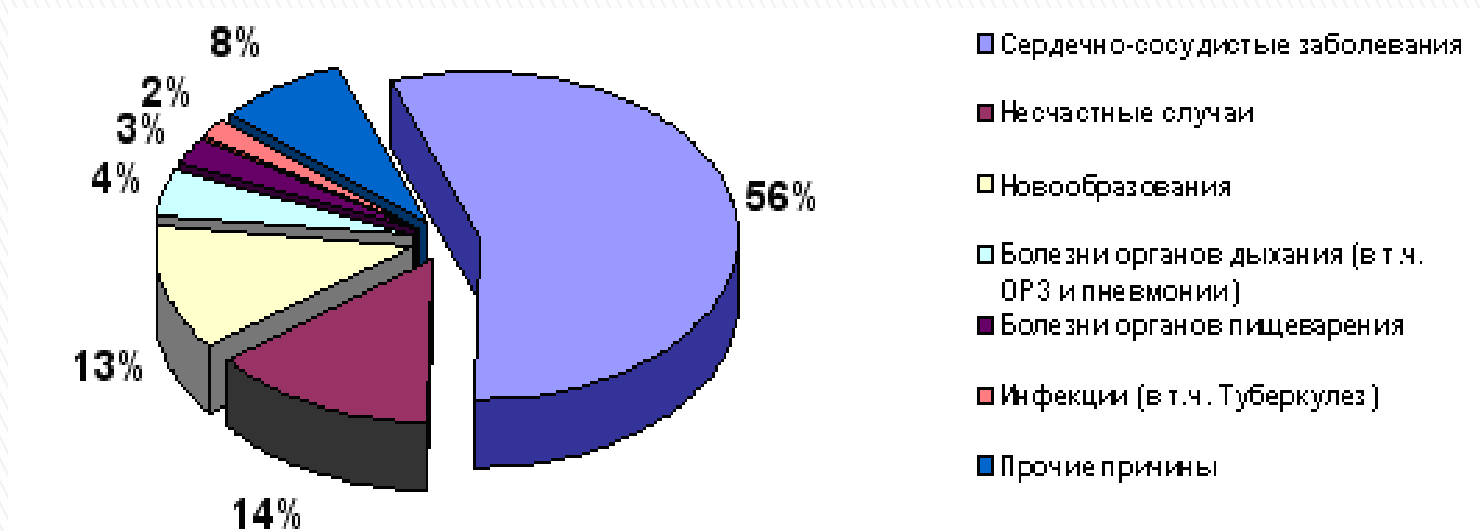
## Основные причины смертности в Российской Федерации

1. болезни системы кровообращения — 999 тыс. (696,5)

2. новообразования — 289 тыс. (201,5)

3. внешние причины смерти — 172 тыс. (119,8)

- ▶ транспортные происшествия — 28,4 тыс. (19,8)
- ▶ случайные отравления алкоголем — 9,7 тыс. (6,8)
- ▶ самоубийства — 28,1 тыс. (19,6)
- ▶ убийства — 13,9 тыс. (9,7)



# Виды медицинской помощи

СПЕЦИАЛИЗИРОВАННАЯ  
ВРАЧЕБНАЯ ПОМОЩЬ

КВАЛИФИЦИРОВАННАЯ  
ВРАЧЕБНАЯ ПОМОЩЬ

ПЕРВАЯ ВРАЧЕБНАЯ  
ПОМОЩЬ

ПЕРВАЯ ДОВРАЧЕБНАЯ  
ПОМОЩЬ

ПЕРВАЯ ПОМОЩЬ

# Значение оказания первой помощи

- ▶ От правильного и своевременного оказания **первой помощи** зависит жизнь пострадавшего, а зачастую, вероятность его выздоровления и дальнейшая жизнь.
- ▶ По этим причинам роль человека, оказывающего первую помощь (особенно, если он делает это профессионально), чрезвычайно велика.
- ▶ **Первая помощь** – это меры, предпринятые во избежание ухудшения состояния пострадавшего человека.



# Определение



- ▶ **Первая помощь**
- ▶ – это простейшие, срочные и целесообразные меры для спасения жизни человека, которые следует предпринять на месте происшествия до прибытия медработника скорой помощи или доставки пострадавшего в лечебное учреждение.

## Основные принципы оказания первой помощи:

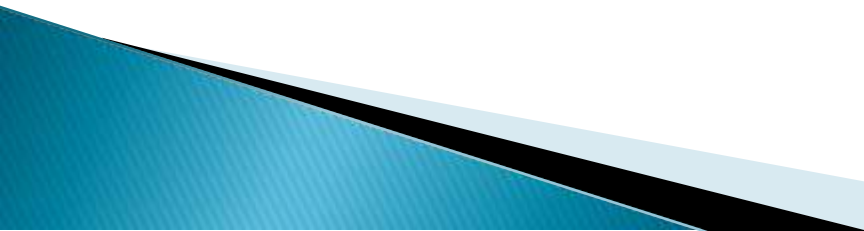
- Спокойствие
- Обдуманность и целесообразность действий
- Решительность и быстрота действий

# Правовые основы

- ▶ Статьи 31,32, 33, 34 Федерального закона от 21.11.2011 г. № 323–ФЗ «Об основах охраны здоровья граждан в Российской Федерации».
- ▶ Приказ Министерства здравоохранения и социального развития от 4 мая 2012 г. N 477н «Об утверждении перечня состояний, при которых оказывается первая помощь, и перечня мероприятий по оказанию первой помощи».



# ПЕРЕЧЕНЬ СОСТОЯНИЙ, ПРИ КОТОРЫХ ОКАЗЫВАЕТСЯ ПЕРВАЯ ПОМОЩЬ

- ▶ 1. Отсутствие сознания.
  - ▶ 2. Остановка дыхания и кровообращения.
  - ▶ 3. Наружные кровотечения.
  - ▶ 4. Инородные тела верхних дыхательных путей.
  - ▶ 5. Травмы различных областей тела.
  - ▶ 6. Ожоги, эффекты воздействия высоких температур, теплового излучения.
  - ▶ 7. Отморожение и другие эффекты воздействия низких температур.
  - ▶ 8. Отравления.
- 



# Последовательность оказания первой помощи

- ▶ Прекратить действия внешних факторов.
- ▶ удалить пострадавшего из неблагоприятных условий, остановить кровотечение, сделать искусственное дыхание, придать телу необходимое положение, выполнить массаж сердца.
- ▶ Сообщение.
- ▶ Позвонить и сообщить информацию, чтобы скорая помощь могла бы быстро организовать помощь.
- ▶ Личная безопасность.
- ▶ Прежде, чем приступать к оказанию помощи пострадавшему, убедитесь в отсутствии угрозы для вашего здоровья и жизни. Следует оценить обстановку и убедиться в полной безопасности и лишь после этого предпринимать дальнейшие действия.
- ▶ Спасение пострадавшего.
- ▶ Меры по спасению пострадавшего следует предпринять как можно скорее. Очень важно знать основные приемы оказания первой помощи.

# Определение наличия сознания у пострадавшего.



# Как определить пульс у пострадавшего, если он без сознания



**Пульс** - это ритмическое колебание артериальной стенки, возникающее при каждом сокращении сердца.

По пульсу можно узнать количество сокращений сердца в минуту.

## Как определить пульс пострадавшего?

1. Определяйте пульс только кончиками двух пальцев. Положите их справа от кадыка, без нажима.
2. Скользите пальцами назад, по стороне кадыка, так, чтобы они попали в вертикальную бороздку между ним и мышцей, расположенной сбоку от него.
3. Если вы не почувствовали пульс сразу, надавите кончиками пальцев чуть ближе и чуть дальше от кадыка, пока не нащупаете биение.

## Мероприятия по восстановлению проходимости дыхательных путей и определению признаков жизни у пострадавшего

- ▶ 1) запрокидывание головы с подъемом подбородка;
- ▶ 2) выдвигание нижней челюсти;
- ▶ 3) определение наличия дыхания с помощью слуха, зрения и осязания;
- ▶ 4) определение наличия кровообращения, проверка пульса на магистральных артериях.



Фото 25, 26. Восстановление проходимости дыхательных путей.

# Мероприятия по проведению сердечно-легочной реанимации до появления признаков жизни

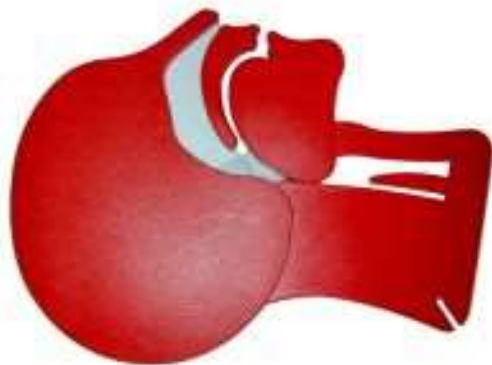
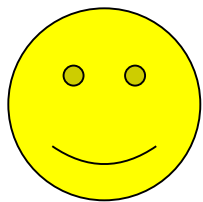


- ▶ 1) давление руками на грудину пострадавшего;
- ▶ 2) искусственное дыхание "Рот ко рту";
- ▶ 3) искусственное дыхание "Рот к носу";
- ▶ 4) искусственное дыхание с использованием устройства для искусственного дыхания.

# Техника непрямого массажа сердца

- ▶ Сердце сдавливается между грудиной и позвоночником, а кровь выталкивается из сердца в сосуды. Ритмичные нажатия имитируют сердечные сокращения и восстанавливают кровоток.
- ▶ Пострадавшего укладывают на спину, обязательно на жёсткую поверхность.
- ▶ Спасатель стоит (в полный рост или на коленях) сбоку от пострадавшего.
- ▶ Одну ладонь – на нижнюю половину грудины больного так, чтобы пальцы были ей перпендикулярны. Поверх помещают другую руку.
- ▶ Приподнятые пальцы не касаются тела.
- ▶ Прямые руки спасателя располагаются перпендикулярно грудной клетке пострадавшего.
- ▶ Массаж производят быстрыми толчками, тяжестью всего тела, не сгибая руки в локтях. Грудина больного при этом должна прогибаться на одну треть (около 5 см для взрослого пострадавшего).

# ТЕХНИКА ИСКУССТВЕННОЙ ВЕНТИЛЯЦИИ ЛЕГКИХ



- ▶ При способе «изо рта в рот» необходимо освободить рот и нос пострадавшего от всего содержимого.
- ▶ Затем голову пострадавшего запрокидывают так, чтобы между подбородком и шеей образовался тупой угол.
- ▶ Далее делают глубокий вдох, зажимают нос пострадавшего, своими губами плотно обхватывают губы пострадавшего и производят выдох в рот.
- ▶ После этого необходимо убрать пальцы от носа.

# ВАЖНО!

- ▶ Соотношение дыхание/компрессия должно быть 2:30
- ▶ Частота компрессий не менее 100 в минуту, продавливаем грудную клетку минимум – на 3 см
- ▶ Интервал между вдохами при ИВЛ должен составлять 4–5 секунд

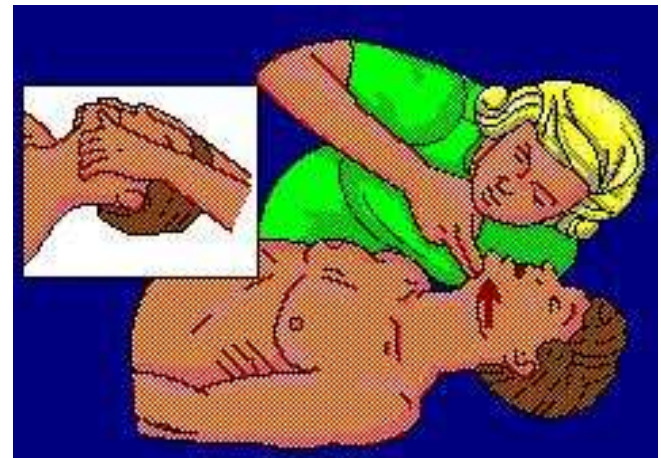


# КРИТЕРИИ ЭФФЕКТИВНОСТИ реанимации

- ▶ ПОРОЗОВЕНИЕ КОЖНЫХ ПОКРОВОВ;
- ▶ ПОЯВЛЕНИЕ ПУЛЬСА НА СОННОЙ АРТЕРИИ;
- ▶ САМОСТОЯТЕЛЬНЫЕ ЭКСКУРСИИ ГРУДНОЙ КЛЕТКИ;
- ▶ РЕАКЦИЯ ЗРАЧКОВ НА СВЕТ.

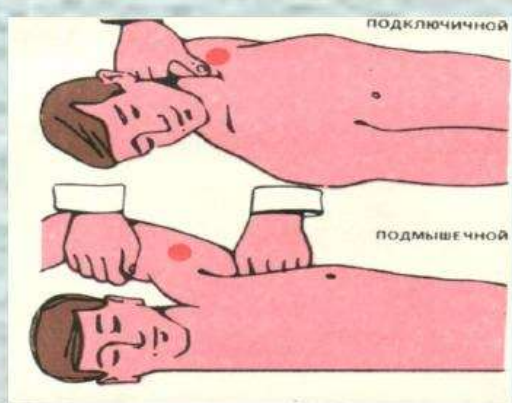
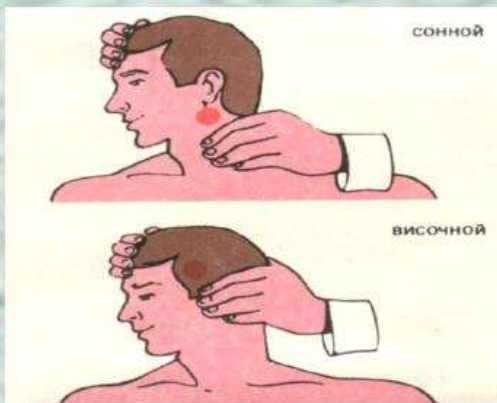
# Мероприятия по поддержанию проходимости дыхательных путей

- ▶ 1) придание устойчивого бокового положения;
- ▶ 2) запрокидывание головы с подъемом подбородка;
- ▶ 3) выдвижение нижней челюсти.



# Мероприятия по обзорному осмотру пострадавшего и временной остановке наружного кровотечения:

## СПОСОБЫ ВРЕМЕННОЙ ОСТАНОВКИ КРОВОТЕЧЕНИЯ



- 1) обзорный осмотр пострадавшего на наличие кровотечений;
- 2) пальцевое прижатие артерии;
- 3) наложение жгута;
- 4) максимальное сгибание конечности в суставе;
- 5) прямое давление на рану;
- 6) наложение давящей повязки.

Мероприятия по подробному осмотру пострадавшего в целях выявления признаков травм, отравлений и других состояний, угрожающих его жизни и здоровью, и по оказанию первой помощи в случае выявления указанных состояний:

- ▶ 1) проведение осмотра головы;
- ▶ 2) проведение осмотра шеи, груди, спины;
- ▶ 3) проведение осмотра живота и таза;
- ▶ 4) проведение осмотра конечностей;
- ▶ 5) наложение повязок при травмах различных областей тела, в том числе окклюзионной (герметизирующей) при ранении грудной клетки;
- ▶ 6) проведение иммобилизации (с помощью подручных средств, аутоиммобилизация, с использованием изделий медицинского назначения)
- ▶ 7) фиксация шейного отдела позвоночника (вручную, подручными средствами, с использованием изделий медицинского назначения)
- ▶ 8) прекращение воздействия опасных химических веществ на пострадавшего (промывание желудка путем приема воды и вызывания рвоты, удаление с поврежденной поверхности и промывание поврежденной поверхности проточной водой);
- ▶ 9) местное охлаждение при травмах, термических ожогах и иных воздействиях высоких температур или теплового излучения;
- ▶ 10) термоизоляция при отморожениях и других эффектах воздействия низких температур.

**Контроль состояния пострадавшего (сознание, дыхание, кровообращение) и оказание психологической поддержки.**



**Передача пострадавшего бригаде скорой медицинской помощи, другим специальным службам, сотрудники которых обязаны оказывать первую помощь в соответствии с законодательством**





- ▶ Оказание первой медицинской помощи в возможно ранние сроки имеет решающее значение для благоприятного исхода и спасения жизни.

**Помните: в Ваших руках наши жизни!**